

DANMARKS GLOBALE FORBRUGSUDLEDNINGER SAMMENFATNING



Udgivet: August 2023

Forfattere: Michael Minter, Charlotte
Louise Jensen og Torben Chrintz

Støttet af: Velux Fonden



CONCITO

DANMARKS GRØNNE TÆNKETANK

Sammenfatning

Danmarks klimaaftryk per indbygger er blandt verdens største, og der udestår en stor politisk opgave med at reducere klimabelastningen fra vores forbrug af især transport, fødevarer og boliger.

Ifølge CONCITOs opdaterede beregning af Danmarks globale forbrugsudledninger i denne rapport udleder hver dansker i gennemsnit 13 tons CO₂e årligt, hvilket er cirka det dobbelte af en gennemsnitlig verdensborger. De største forbrugsudledninger stammer fra vores forbrug af transport, fødevarer, boliger og energi, men der er også en betydelig udledning fra forbruget i den offentlige sektor, fritids- og kultursektoren og vores køb af tøj, personlig pleje og boliginventar.

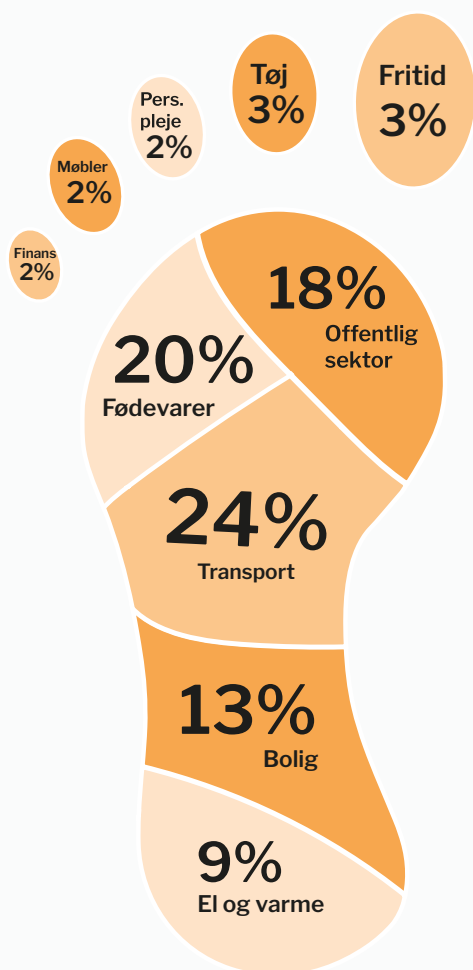
Der er behov for meget omfattende forandringer af vores forbrugsmønstre og levevis, hvis Danmark reelt skal være et grønt foregangsland, der med troværdighed kan inspirere andre lande til den nødvendige klimahandling. Ifølge Parisaftalen og FN's Klimapanelers scenarier for 1,5 graders-målet skal den globale drivhusgasudledning rundt regnet halveres i 2030 i forhold til i dag.

Rapporten opgør Danmarks samlede globale forbrugsudledninger til 74 mio. ton CO₂-ækvivalenter (CO₂e). Det nye resultat er et fald siden CONCITOs tidligere opgørelse i 2014, men det vurderes ikke at være på grund af ændrede forbrugsmønstre i Danmark. Hovedårsagen er, at elproduktionen i stigende grad kommer fra vindmøller og solceller og dermed er mindre klimabelastende.

For at nedbringe Danmarks høje forbrugsudledninger er der brug for både individuel bevidsthed om vores klimaaftryk og systemiske ændringer i form af teknologiforbedringer og regulering af vores forbrug, så det klimavenlige valg bliver det lette og naturlige valg. Gennem en række forbrugsprofiler illustrerer rapporten, at danskernes personlige klimaaftryk kan variere meget fra gennemsnittet på 13 ton og at klimaaftrykket hænger tæt sammen med indkomstniveauet. Det understreges også, at der er grænser for, hvor meget vi kan reducere forbrugets klimabelastning på egen hånd.

Hovedresultater

- Danmarks samlede globale forbrugsudledning er 74 mio. ton CO₂e
- Det svarer til 13 ton CO₂e per indbygger
- Det er en reduktion på 4 ton CO₂e ift. CONCITOs tidligere beregning og skøn på hhv. 19 og senere 17 ton
- 3 ton CO₂e vurderes at være reelle reduktioner.
- 1 ton CO₂e beror på forskelle i metode og datakvalitet
- De mest udledende forbrugskategorier er transport, fødevarer, offentlige tjenester, el og varme samt boliger. Blandt øvrige varegrupper og tjenester med den største samlede udledning findes fritidsaktiviteter og kultur, tøj og tekstiler, personlig pleje, møbler og boliginventar samt forsikring og finans.

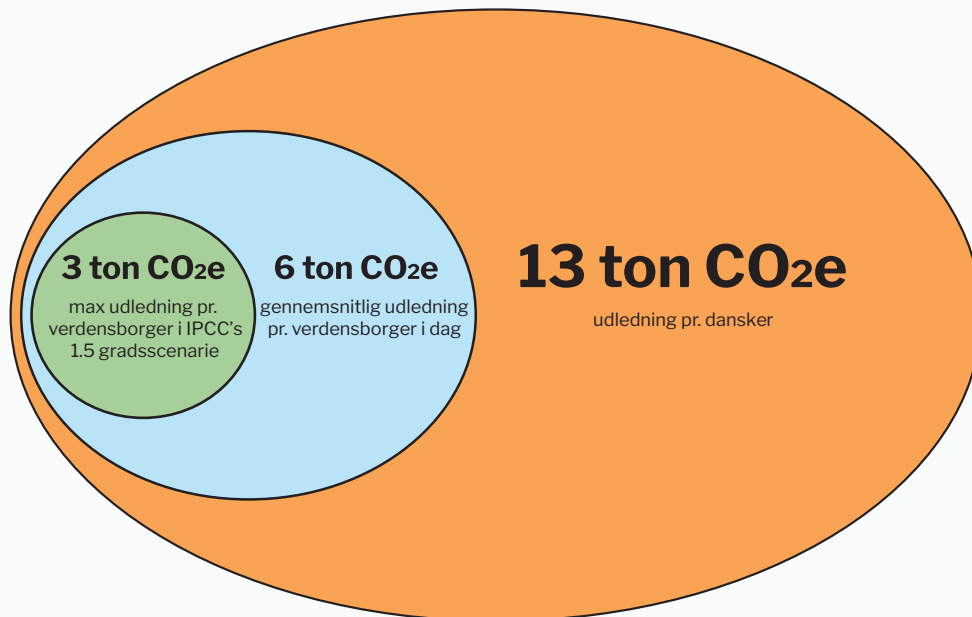


Danmarks globale forbrugsudledninger fordelt på 10 af de mest udledende forbrugskategorier. Offentlig sektor inkluderer udledningerne fra social og sundhedsvæsen, undervisning og andre offentlige tjenester (forvaltning, forsvar mv.). Felternes arealer er illustrative og ikke helt proportionerlige med tallene.

Danmarks forbrugsudledning per indbygger blandt verdens højeste

Danmarks forbrugsudledninger per indbygger er stadig blandt verdens højeste og bevæger sig kun langsomt nedad. Udledningen per dansker på 13 ton CO₂e årligt er meget langt fra de under 3 ton CO₂e per verdensborger som vi ifølge scenarierne FN's Klimapanel IPCC bør reducere til i 2030 for at opfylde Parisaftalens 1,5 graders-målsætning.

- Det nye resultat viser et fald siden CONCITOS tidligere opgørelse i 2014, men er ikke et resultat af ændrede forbrugsmønstre i Danmark. Det skyldes hovedsageligt, at energiproduktionen i Danmark er blevet mindre klimabelastende.
- Danmark har en af verdens højeste forbrugsudledninger, og hvis alle verdensborgere udledte lige så meget som os, ville den globale drivhusgasudledning være næsten dobbelt så høj som i dag.
- Ifølge Energistyrelsens Globale Afrapportering 2023 er Danmarks territoriale udledninger faldet med 39% i perioden 1990-2021, mens Danmarks globale forbrugsudledninger blot er faldet med 21% i samme periode. Der er således sket et fald i Danmarks drivhusgasudledninger trods et større forbrug, men omkring halvdelen af faldet er sket ved at flytte udledningerne til andre lande.
- Dette stemmer dårligt overens med Klimalovens guidende princip om, at "de tiltag, der skal anvendes for at reducere udledningen af drivhusgasser, skal medføre reelle indenlandske reduktioner, men samtidig skal det sikres, at danske tiltag ikke blot flytter hele drivhusgasudledningen uden for Danmarks grænser". Derudover vidner det om, at Danmark reelt ikke har formået at sikre en absolut afkobling af den økonomiske vækst og udledningen af drivhusgasser.



Den nuværende forbrugsudledning per dansker versus den nuværende udledning per verdensborger og den maksimale udledning per verdensborger i 2030 ifølge IPCC's scenarie for begrænsning af den globale opvarmning til 1,5 grader. Felternes arealer er illustrative og ikke helt proportionerlige med tallene.

Behov for helt anderledes ambitiøs og transformativ klimapolitik

For at nedbringe forbrugsudledningerne markant i 2030, sådan som flere partier og grønne organisationer har foreslået, kræver det en enorm indsats både af os som samfund og af den enkelte. For at løfte vores del af det globale ansvar bør Danmark stræbe efter som minimum at halvere forbrugsudledningen i 2030 i forhold til 2020. Vi ved, det bliver svært, men det er det, vi som samfund bør stræbe efter for at løfte Danmarks globale klimaansvar, og det vil kræve en helt ny form for ambitiøs og transformativ klimapolitik.

- I sit regeringsgrundlag lover regeringen at tage fat på de globale udledninger, men i første omgang kun ved at undersøge konsekvenserne af at have et mål for dem. Den tilgang er helt utilstrækkelig.
- Efter en sommer med mange alarmerende klimarekorder vil endnu flere danskere være indstillede på at lægge kursen om mod en mere klimavenlig adfærd. Regeringen bør benytte den anledning til at skabe en positiv vision og fortælling om, hvordan vi kan leve mere klimavenligt med fokus på, hvad vi vinder, ikke hvad vi mister.

Personligt klimaansvar er ikke nok

De høje danske forbrugsudledninger udfordrer fortællingen om Danmark som grønt foregangsland. Hvis vi reelt skal leve op til det og med troværdighed kunne inspirere andre lande til den nødvendige klimahandling, kræver det en betydelig ekstra indsats fra de politiske beslutningstagere.

Rapporten anskueliggør gennem en række tænkte forbrugsprofiler, at vi individuelt maksimalt kan få vores udledninger ned på omkring 9 ton CO₂e, og selv det vil være en udfordring og kræve meget af den enkelte.

Individuelt kan vi mindske vores klimaaftryk betydeligt ved fx at ændre madvaner (spise mere plantebaseret og udskifte oksekød med gris og kylling), flyve mindre, køre elbil, bo mindre og købe færre nye materielle goder, men det vil ikke være nok til at sikre en halvering af Danmarks forbrugsudledninger. Resten skal altså komme fra reduktioner af den offentlige sektors klimaaftryk samt systemiske omstillinger af vores samfund, via teknologi, regulering, afgifter, og ambitiøse fremtidsvisioner for gode, klimavenlige liv.

Danskere med høje indtægter har som regel et højere klimaaftryk end andre med færre penge mellem hænderne, der typisk vil have et betydelig mindre forbrug. Den største omstilling kommer derfor mest til at berøre dem med høje indtægter og et forholdsvis stort forbrug af klimabelastende varer og ydelser.



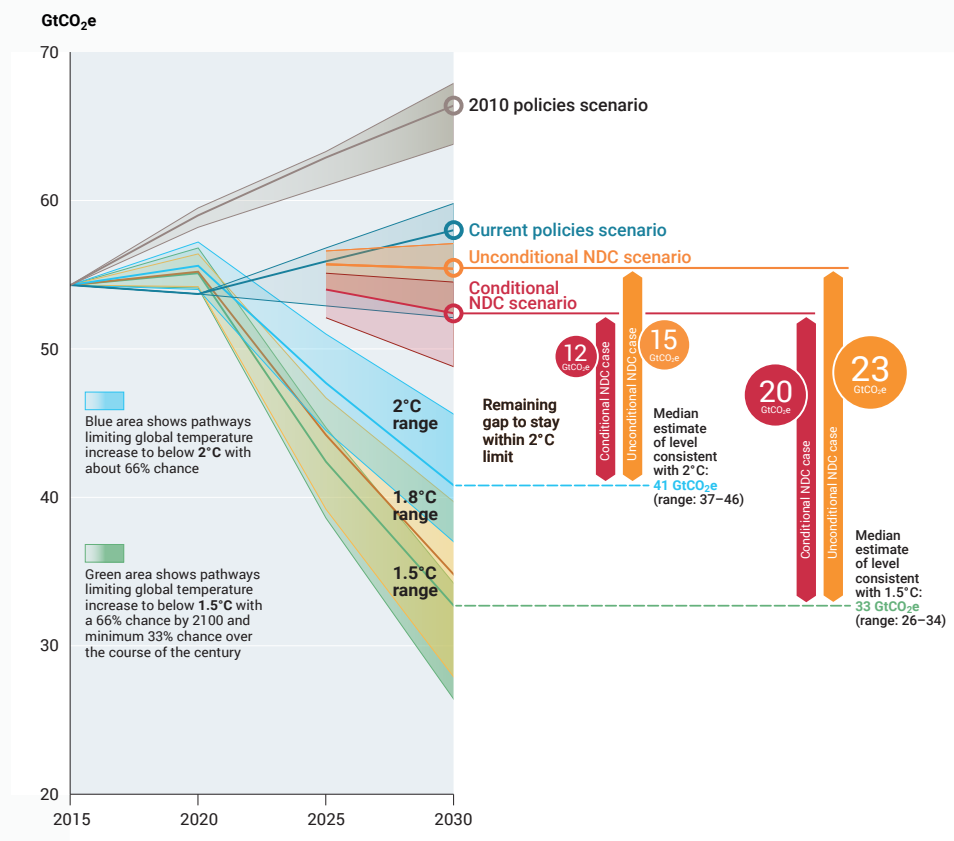
Illustration af variationen på forskellige forbrugsprofilers udledning set i relation til de gennemsnitlige 13 ton CO₂e. Cirklerne størrelser er illustrative og ikke helt proportionerlige med tallene.

Danmark bør stræbe efter en halvering af forbrugsudledningerne i 2030

Danmark har den 33. højeste forbrugsudledning i verden og er således i den højeste femtedel (ifølge Eora (2023), der opgør Danmark udledning til 12 tons per indbygger). Hvis alle verdensborgere levede som gennemsnitsdanskeren ville den globale udledning være omkring 100 gigaton CO₂e årligt frem for den nuværende globale udledning på godt 50 gigaton CO₂e årligt.

Parisaftalens 1,5 graders-målsætning kræver reduktion af global udledning til 33 gigaton CO₂e i 2030 (ifølge IPCC/UNEPs Gap Report 2022), så i grove tal bør hele verden halvere CO₂e-udledningen fra 2020 til 2030. Forbrugsudledningen per verdensborger bør ifølge IPCC's reduktionsscenarier reduceres til under 3 ton CO₂e i 2030, og under 1 ton CO₂e i 2050.

Danmark bør derfor som minimum halvere forbrugsudledning i 2030 ift. 2020. Endnu mere, hvis det skal være en global retfærdig fordeling af klimabudgettet. En positiv klimapåvirkning via eksport af klimateknologi, klimabistand mv. kan ikke bruges til at legitimere et lavere reduktionsmål end resten af verden.



Udledningsscenarier frem mod 2030 for begrænsning af den globale opvarmning til hhv. 1,5 grader, 1,8 grader og 2 grader i dette århundrede samt illustration af gabet i forhold til den nuværende udledning og nationale klimapolitiske handlingsplaner (NDC). Kilde: UNEP, Emissions Gap Report 2022.

Reduktion af hverdagslivets klimaaftryk med fælles indsats

Danskernes forbrugsudledning er tæt sammenvævet med hverdagslivsdynamikker og forståelser af 'det gode liv'. Rapportens livstilsbeskrivelser og forbrugsprofiler viser, at der er store variationer i vores personlige klimaaftryk.

Der er individuelt handlerum, og den enkelte dansker bør tage ansvar for at nedbringe eget klimaaftryk, men vores profiler viser også tydeligt, at det er svært for individet at nedbringe klimaaftrykket markant, og umuligt at nedbringe det tilstrækkeligt. Der er sammenhæng mellem indkomst og klimaaftryk (når man må formode at pengene bruges) - men man kan godt bruge sine penge mere eller mindre klimavenligt.

Reduktioner knyttet til teknologiske og politiske tiltag i energisystemet viser nødvendigheden og mulighederne ved systemiske forandringer. Områderne repræsenteret i forbrugsprofilerne er ofte mere stedmoderligt behandlet politisk, og ansvar lægges hos den enkelte – men vi ser, at der i lige så høj grad er brug for systemisk forandring inden for bolig, fødevarer og mobilitet, for at kunne nedbringe klimaaftrykket tilstrækkeligt.

Forbrugsudledning fordelt på varegrupper og tjenester	Ton CO ₂ e per person (procent)
Samlet forbrugsudledning	12,9 (100%)
Transport Køb af køretøjer Drift af personlige transportmidler Transporttjenester	3,1 (24%)
Fødevarer Fødevarer Ikke-alkoholiske drikkevarer Alkoholiske drikkevarer Tobak Restauranter, cafeer og kantiner mv.	2,5 (20%)
Bolig Faktisk husleje Beregnet lejeværdi af bolig Vedligeholdelse og reparation af bolig Vandforsyning og andre tjenester i forbindelse med bolig Andre varer og tjenester til husholdningen Andet tilbehør og udstyr til fritid, haver og kæledyr	1,6 (13%)
El og varme Elektricitet, gas og andet brændsel	1,1 (9%)
Social og sundhedsvæsen Medicinske produkter, apparater og medicinsk udstyr Ambulant behandling Hospitalstjenester Daginstitutioner og social forsorg	1,1 (8%)
Andre offentlige tjenester Offentlig forvaltning, forsvar mv.	0,8 (7%)
Undervisning Førskoleundervisning og primær undervisning Ungdomsuddannelse Videregående uddannelse Undervisning udenfor niveau	0,4 (3%)
Kultur og fritid Fritids- og kulturtjenester Andre større varige forbrugsgoder til fritids- og kulturtjenester Aviser, bøger og papirvarer	0,4 (3%)
Tøj og tekstiler Beklædning Fodtøj Boligtekstiler	0,4 (3%)
Møbler og boliginventar Møbler og boligudstyr, tæpper og anden gulvbelægning Glas, service og husholdningsredskaber Værktøj og udstyr til hus og have	0,3 (2%)
Personlig pleje og effekter Personlig pleje Andre personlige effekter	0,3 (2%)
Forsikring og finans Forsikring Finansielle tjenester	0,2 (2%)
Post og teletjenester Posttjenester Teletjenester	0,2 (2%)
Hoteller og pakkerejser Overnatningsfaciliteter Pakkerejser	0,2 (1%)
Elektronik og hvidevarer Husholdningsapparater og reparation heraf Telefon- og telefaxudstyr Audiovisuelt og fotografisk udstyr og dataudstyr	0,2 (1%)

Danmarks globale forbrugsudledninger per person fordelt på 15 varegrupper og tjenester i ton CO₂e og procent. De underliggende kategorier fra Danmarks Statistiks forbrugsstatistik fremgår under hver varegruppe.

Om rapporten

Rapporten "Danmarks globale forbrugsudledninger" er udarbejdet af CONCITO og giver et opdateret og detaljeret indblik i Danmarks forbrugsudledninger samt de skridt, der er nødvendige for at leve op til Danmarks globale klimaansvar.

Rapporten indeholder en opdateret og dækkende opgørelse af Danmarks globale forbrugsudledninger baseret på de seneste data og nye måder at bearbejde disse på med konsekvens-modellering. Resultaterne er beregnet af 2.-0 LCA consultants og baseret på data og modellering fra Aalborg Universitets "Getting the data right"-projekt samt EXIOBASE update project.

Datagrundlag, beregningsmetoder og antagelser er beskrevet i bilagsrapport 1 fra 2.-0 LCA consultants (Schmidt J, Merciai 2023) og i bilagsrapport 2 er Danmarks forbrugsudledninger fordelt på fire forskellige kategoriseringer med 19 forbrugskategorier som den mest overordnede og 282 forbrugskategorier som den mest detaljerede. Resultaterne er omtrentlige og baseret på 2016-data, men vurderes at være det tætteste vi kan komme på en detaljeret beskrivelse af forbrugsudledningerne fra det nuværende forbrug i 2023.

Hovedrapporten fra CONCITO samt bilagsrapporterne fra 2.-0 LCA consultants kan læses på <https://concito.dk/udgivelser/danmarks-globale-forbrugsudledninger>



CONCITO

DANMARKS GRØNNE TÆNKETANK

CONCITO er en uafhængig tænketank, der formidler klimaviden og -løsninger til politikere, erhvervsliv og borgere.

Vores formål er at medvirke til en lavere udledning af drivhusgasser og en begrænsning af skadevirkningerne af den globale opvarmning.

info@concito.dk

Læderstræde 20, 1201 København
Danmark

www.concito.dk